



รายงานสถานการณ์ภัยแล้งและภัยพิบัติ ฉบับที่ 8

ประจำวันที่ 9 มีนาคม 2561

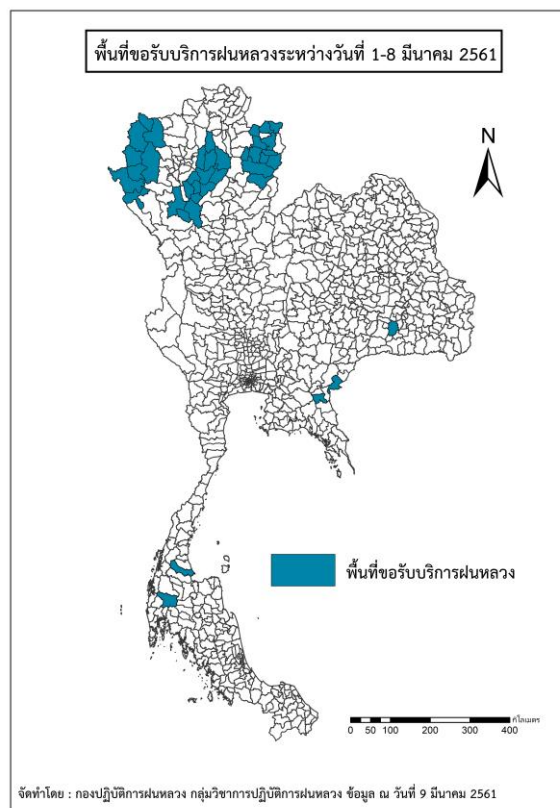
และผลการปฏิบัติการฝนหลวงประจำวันที่ 8 มีนาคม 2561

กลุ่มวิชาการปฏิบัติการฝนหลวง กองปฏิบัติการฝนหลวงกรมฝนหลวงและการบินเกษตร

royalrainmaking_academic@hotmail.com

๐ พื้นที่ขอรับบริการฝนหลวง (วันที่ 1 - 8 มีนาคม 2561)

ภาค	รายชื่อจังหวัด (อำเภอ) ที่มีผู้ขอรับบริการ	จำนวนผู้ขอรับบริการ (ราย)
เหนือ	น่าน(ทุ่งช้าง ท่าวังผา นาน้อย บ้านหลวง ปัว ภูเพียง สองแคว สันติสุข เฉลิมพระเกียรติ เมืองน่าน เวียงสา แม่จริม), ลำปาง (งาว วังเหนือ สบปราบ ห้างฉัตร เกาะคา เถิน เมืองปาน เมืองลำปาง เสริมงาม แจ้ห่ม แม่ทะ แม่พริก แม่เกาะ), ลำพูน (ลี้), เชียงใหม่(แม่แจ่ม), แม่ฮ่องสอน(ขุนยวม ปางมะผ้า ปาย สบเมย เมืองแม่ฮ่องสอน แม่ลาน้อย แม่สะเรียง)	5
กลาง	ไม่มีการขอรับบริการ	0
ตะวันออกเฉียงเหนือ	สุรินทร์ (ศีขรภูมิ)	1
ตะวันออก	สระแก้ว (วังสมบูรณ์ อรัญประเทศ)	2
ใต้	สุราษฎร์ธานี (พนม ไชยา)	2
รวม	8 จังหวัด (39 อำเภอ)	10



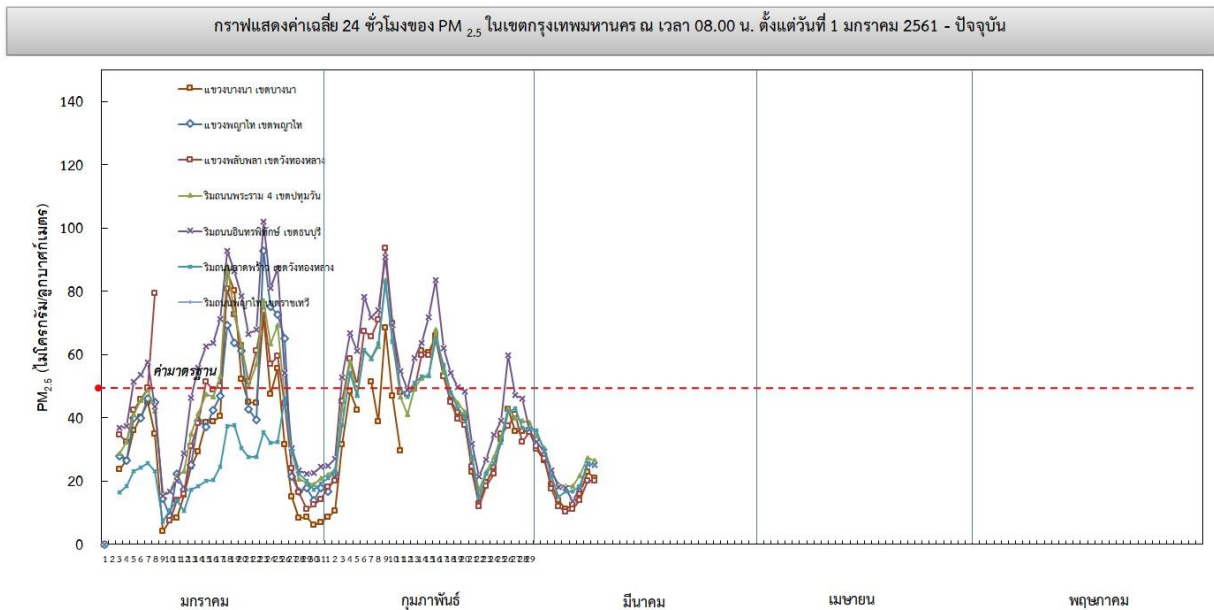
๑ สถานการณ์ภาวะหมอกควันในเขตกรุงเทพมหานคร

ตารางค่า PM_{2.5} ในเขตกรุงเทพมหานคร (เวลา 08.00 น.) 5 วันที่ผ่านมา มีค่าดังนี้

จังหวัด	ชื่อสถานี	ค่า PM _{2.5} ¹					คุณภาพอากาศ
		5 มี.ค.	6 มี.ค.	7 มี.ค.	8 มี.ค.	9 มี.ค.	
กรุงเทพฯ	แขวงบางนา เขตบางนา (05t)	11	12	16	23	21	ไม่เกินค่ามาตรฐาน
	แขวงพลับพลา เขตวังทองหลาง (61t)	10	11	14	20	20	ไม่เกินค่ามาตรฐาน
	ริมถนนพระราม 4 เขตปทุมวัน (50t)	18	18	22	27	26	ไม่เกินค่ามาตรฐาน
	ริมถนนอินทรพิทักษ์ เขตธนบุรี (52t)	18	14	18	25	25	ไม่เกินค่ามาตรฐาน
	ริมถนนลาดพร้าว เขตวังทองหลาง (53t)	17	17	18	26	25	ไม่เกินค่ามาตรฐาน

ที่มา: กรมควบคุมมลพิษ

๑ กราฟแสดงแนวโน้มค่า PM_{2.5} ในเขตกรุงเทพมหานคร ตั้งแต่วันที่ 1 มกราคม – 9 มีนาคม 2561



๑ สถานการณ์ภาวะหมอกควันในพื้นที่ภาคเหนือ

ตารางค่า PM₁₀ ในพื้นที่ภาคเหนือ (เวลา 09.00 น.) 5 วันที่ผ่านมา มีค่าดังนี้

จังหวัด	ชื่อสถานี	ค่า PM ₁₀ ²					คุณภาพอากาศ
		5 มี.ค.	6 มี.ค.	7 มี.ค.	8 มี.ค.	9 มี.ค.	
ภาคเหนือ							
จ.เชียงราย	ต.เวียง อ.เมือง	63	54	82	80	84	ไม่เกินค่ามาตรฐาน
	ต.เวียงพางคำ อ.แม่สาย	71	76	84	93	97	ไม่เกินค่ามาตรฐาน
จ.เชียงใหม่	ต.ช้างเผือก อ.เมือง	89	120	123	98	145	เกินค่ามาตรฐาน
	ต.ศรีภูมิ อ.เมือง	61	89	95	76	121	เกินค่ามาตรฐาน
	ต.สุเทพ อ.เมือง* (Mobile)	60	97	82	76	109	ไม่เกินค่ามาตรฐาน
	ต.ช้างเคือง อ.แม่แจ่ม (Mobile)	58	85	68	65	84	ไม่เกินค่ามาตรฐาน
	จ.ลำปาง	ต.พระบาท อ.เมือง	112	193	171	177	124
	ต.สบป่าด อ.แม่เมาะ	155	n/a	n/a	109	62	ไม่เกินค่ามาตรฐาน

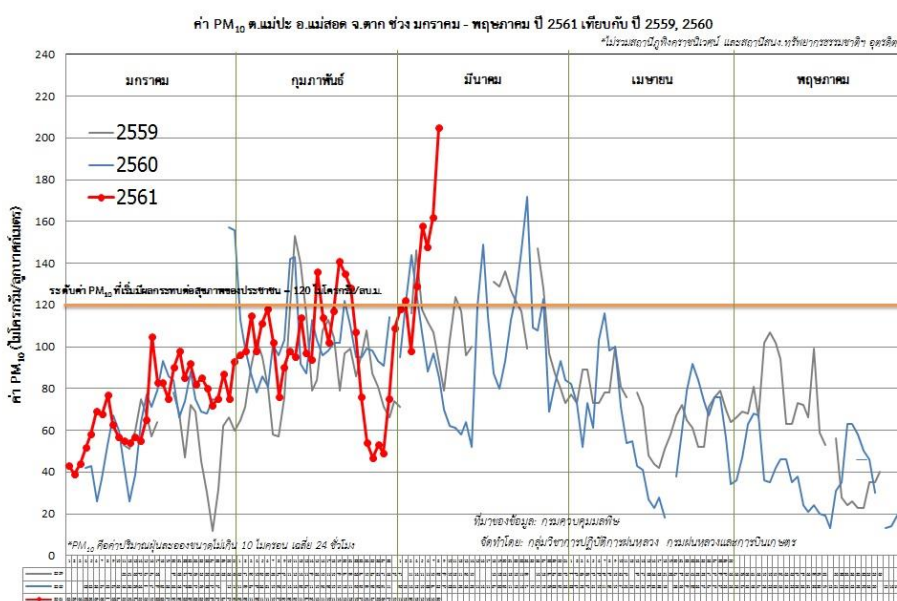
¹PM_{2.5} คือ ปริมาณฝุ่นละอองขนาดไม่เกิน 2.5 ไมครอน มาตรฐานค่าเฉลี่ย 24 ชั่วโมง ต้องไม่เกิน 50 ไมโครกรัมต่อลูกบาศก์เมตร

²PM₁₀ คือ ปริมาณฝุ่นละอองขนาดไม่เกิน 10 ไมครอน มาตรฐานค่าเฉลี่ย 24 ชั่วโมง ต้องไม่เกิน 120 ไมโครกรัมต่อลูกบาศก์เมตร

จังหวัด	ชื่อสถานี	ค่า PM ₁₀ ²					คุณภาพอากาศ
	ต.บ้านดง อ.แม่เมาะ	133	229	233	178	77	ไม่เกินค่ามาตรฐาน
	ต.แม่เมาะ อ.แม่เมาะ	107	175	112	94	75	ไม่เกินค่ามาตรฐาน
จ.ลำพูน	ต.ในเมือง อ.เมือง	88	110	126	93	110	ไม่เกินค่ามาตรฐาน
จ.แม่ฮ่องสอน	ต.จองคำ อ.เมือง	59	67	69	75	102	ไม่เกินค่ามาตรฐาน
จ.น่าน	ต.ในเวียง อ.เมือง	67	80	75	106	75	ไม่เกินค่ามาตรฐาน
	ต.ห้วยโก๋น อ.เฉลิมพระเกียรติ	54	69	57	88	68	ไม่เกินค่ามาตรฐาน
จ.แพร่	ต.นาจักร อ.เมือง	118	184	139	n/a	58	ไม่เกินค่ามาตรฐาน
จ.พะเยา	ต.เวียง อ.เมือง	80	80	95	87	94	ไม่เกินค่ามาตรฐาน
จ.ตาก	ต.แม่ปะ อ.แม่สอด	129	158	148	162	205	เกินค่ามาตรฐาน

ที่มา: กรมควบคุมมลพิษ

๑ กราฟแสดงแนวโน้มค่า PM₁₀ ในภาคเหนือ ตั้งแต่วันที่ 1 มกราคม – 9 มีนาคม 2561



๑ สถานการณ์ปริมาณน้ำเก็บกักในอ่างเก็บน้ำที่สำคัญ

	ความจุของอ่างที่รณก. ³ (ล้าน ลบ.ม.)	ปริมาณน้ำในอ่างฯ (%)				ปริมาณน้ำไหลลงอ่างฯ (ล้าน ลบ.ม.)	ปริมาณน้ำไหลลงอ่างฯ สะสม ⁴ (ล้าน ลบ.ม.)	ระดับน้ำ
		5 มี.ค.	6 มี.ค.	7 มี.ค.	8 มี.ค.	8 มี.ค.		
ภาคเหนือ						3.45	677.70	
- ภูมิพล(ตาก)	13,462		67	67	66	0.00	177.38	-
- สิริกิติ์(อุตรดิตถ์)	9,510		69	68	68	2.33	342.61	-
- แม่จันตา(เชียงใหม่)	265		87	86	86	0.00	6.90	-
- แม่กวางฯ(เชียงใหม่)	263		38	38	38	0.39	20.09	ต่ำกว่า 40%
- กิวลม(ลำปาง)	106		83	84	83	0.47	81.44	-

³รณก. = ระดับน้ำเก็บกัก, ที่มา: กรมชลประทาน

⁴ปริมาณน้ำไหลลงอ่างสะสมตั้งแต่วันที่ 1 มกราคม 2561 ถึงปัจจุบัน

	ความจุของ อ่างที่ รณก. ³ (ล้าน ลบ.ม.)	ปริมาณน้ำในอ่างฯ (%)				ปริมาณน้ำ ไหลลงอ่างฯ (ล้าน ลบ.ม.)	ปริมาณน้ำ ไหลลงอ่างฯ สะสม ⁴ (ล้าน ลบ.ม.)	ระดับน้ำ
		5 มี.ค.	6 มี.ค.	7 มี.ค.	8 มี.ค.	8 มี.ค.		
- กิวคอกหมา(ลำปาง)	170		75	75	75	0.00	5.38	-
- แควน้อยฯ(พิษณุโลก)	939		61	61	60	0.26	43.90	-
- แม่มอก(ลำปาง)	110		47	46	46	0.51	48.94	ต่ำกว่า 50%
ภาคตะวันออกเฉียงเหนือ						10.58	222.60	
- ห้วยหลวง(อุดรธานี)	135	61	60	60	60	0.00	0.90	-
- น้ำอูน(สกลนคร)	520	66	66	65	65	0.00	10.14	-
- น้ำพุง(สกลนคร)	166	63	63	63	62	0.00	10.90	-
- จุฬาราม(ชัยภูมิ)	164	77	76	76	76	0.22	10.61	-
- อุบลรัตน์(ขอนแก่น)	2,431	61	61	60	60	6.77	66.79	-
- ลำปาว(กาฬสินธุ์)	1,980	65	65	64	64	0.00	37.11	-
- ลำตะคอง(นครราชสีมา)	314	57	57	56	56	0.04	18.28	-
- ลำพระเพลิง(นครราชสีมา)	110	80	80	80	80	0.22	6.40	-
- มูลบย(นครราชสีมา)	141	67	67	67	66	0.15	6.67	-
- ลำแซะ(นครราชสีมา)	275	57	57	57	56	0.00	3.56	-
- ลำนางรอง(บุรีรัมย์)	121	56	56	56	56	0.00	1.26	-
- สิรินคร(อุบลราชธานี)	1,966	66	65	65	65	3.18	49.98	
- ลำปลายมาศ(นครราชสีมา)	98	75	75	75	75	0.00	-	-
ภาคกลาง						3.97	468.60	
- ป่าสักฯ(ลพบุรี)	960	55	55	54	54	1.85	79.50	-
- ทับเสลา(อุทัยธานี)	160	58	58	58	58	0.00	0.61	-
- กระเสียว(สุพรรณบุรี)	240	115	114	113	113	0.59	12.15	-
- ศรีนครินทร์(กาญจนบุรี)	17,745	85	85	85	85	1.53	266.68	-
- วชิราลงกรณ์(กาญจนบุรี)	8,860	68	68	68	67	0.00	109.66	-
ภาคตะวันออก						3.61	48.00	
- ชุนด่านฯ(นครนายก)	224	59	59	58	58	0.00	0.93	-
- คลองสิียด(ฉะเชิงเทรา)	420	47	46	46	46	0.00	5.10	ต่ำกว่า 50%
- บางพระ(ชลบุรี)	117	70	70	70	70	0.39	6.80	-
- หนองปลาไหล(ระยอง)	164	77	77	77	77	0.50	20.73	-
- ประแสร์(ระยอง)	295	73	73	73	73	0.95	11.95	-
- นฤปดินทรจินดา(ปราจีนบุรี)	295	47	47	47	46	0.09	2.49	
- พระปรัง(สระแก้ว)	97	60	60	60	59	0.00	-	-
- ดอกกราย(ระยอง)	71	87	86	72	85	0.57	-	-
- คลองพระพุทธ(จันทบุรี)	70	88	88	88	88	0.00	-	-
- คลองหลวง รัชชโลทร(ชลบุรี)	98	72	71	71	72	1.11	-	-
ภาคใต้						7.63	668.21	
- แก่งกระเจาน(เพชรบุรี)	710	53	53	53	52	0.00	51.15	-

	ความจุของ อ่างที่ รณก. ³ (ล้าน ลบ.ม.)	ปริมาณน้ำในอ่างฯ (%)				ปริมาณน้ำ ไหลลงอ่างฯ (ล้าน ลบ.ม.)	ปริมาณน้ำ ไหลลงอ่างฯ สะสม ⁴ (ล้าน ลบ.ม.)	ระดับน้ำ
		5 มี.ค.	6 มี.ค.	7 มี.ค.	8 มี.ค.	8 มี.ค.		
- ปราณบุรี(ประจวบคีรีขันธ์)	347	70	70	70	70	0.07	27.66	-
- รัชชประภา(สุราษฎร์ธานี)	5,639	75	75	75	75	3.18	174.87	-
- บางลา(ยะลา)	1,454	93	93	93	93	4.38	414.53	-

³รณก. = ระดับน้ำเก็บกัก ที่มา: กรมชลประทาน

⁴ปริมาณน้ำไหลลงอ่างสะสมตั้งแต่วันที่ 1 มกราคม 2561 ถึงปัจจุบัน

การพยากรณ์อากาศและสภาพอากาศประจำวัน

๑ ลักษณะอากาศทั่วไปและการพยากรณ์อากาศ ประจำวันที่ 9 มีนาคม 2561 (เวลา 06.00 น.)

ลักษณะอากาศทั่วไป	
<p>พยากรณ์อากาศ 24 ชั่วโมงข้างหน้า บริเวณประเทศไทยจะมีพายุฤดูร้อนเกิดขึ้นต่อไปอีกหนึ่งวัน โดยมีพายุฝนฟ้าคะนองและลมกระโชกแรงกับมีลูกเห็บตกบางพื้นที่บริเวณประเทศไทยตอนบน ขอให้ประชาชนบริเวณดังกล่าวหลีกเลี่ยงการอยู่ในที่โล่งแจ้ง ใต้ต้นไม้ใหญ่ และป้ายโฆษณาที่ไม่แข็งแรง รวมถึงระวังอันตรายจากฟ้าผ่า สำหรับเกษตรกรควรระวังความเสียหายที่จะเกิดต่อผลผลิตทางการเกษตรไว้ด้วย</p> <p>ลักษณะสำคัญทางอุตุนิยมวิทยา บริเวณความกดอากาศสูงจากประเทศจีนยังคงแผ่ลงมาปกคลุมภาคตะวันออกเฉียงเหนือของประเทศไทยและทะเลจีนใต้อย่างต่อเนื่อง ในขณะที่ประเทศไทยยังคงมีอากาศร้อน ลักษณะเช่นนี้ทำให้บริเวณดังกล่าวมีพายุฤดูร้อนเกิดขึ้น โดยมีพายุฝนฟ้าคะนองและลมกระโชกแรงกับมีลูกเห็บตกบางพื้นที่</p>	
การพยากรณ์อากาศรายภาค	
ภาคเหนือ	อากาศร้อน โดยมีพายุฝนฟ้าคะนอง ร้อยละ 60 ของพื้นที่ กับมีลมกระโชกแรงและลูกเห็บตกบางแห่ง ส่วนมากบริเวณจังหวัดแม่ฮ่องสอน เชียงใหม่ เชียงราย พะเยา แพร่ น่าน ลำพูน ลำปาง ตาก สุโขทัย อุตรดิตถ์ พิษณุโลก กำแพงเพชร พิจิตร และเพชรบูรณ์ อุณหภูมิต่ำสุด 15-25 องศาเซลเซียส อุณหภูมิสูงสุด 32-37 องศาเซลเซียส ลมใต้ ความเร็ว 10-25 กม./ชม.
ภาคกลาง	อากาศร้อน โดยมีพายุฝนฟ้าคะนอง ร้อยละ 70 ของพื้นที่ กับมีลมกระโชกแรงและลูกเห็บตกบางแห่ง ส่วนมากบริเวณจังหวัดนครสวรรค์ ลพบุรี สระบุรี อุทัยธานี ชัยนาท สิงห์บุรี อ่างทอง พระนครศรีอยุธยา สุพรรณบุรี กาญจนบุรี และราชบุรี อุณหภูมิต่ำสุด 23-24 องศาเซลเซียส อุณหภูมิสูงสุด 34-35 องศาเซลเซียส ลมใต้ ความเร็ว 10-25 กม./ชม.
ภาคต.อ.เฉียงเหนือ	มีพายุฝนฟ้าคะนอง ร้อยละ 30 ของพื้นที่ กับมีลมกระโชกแรงและลูกเห็บตกบางแห่ง ส่วนมากบริเวณจังหวัดชัยภูมินครราชสีมา บุรีรัมย์ และสุรินทร์ อุณหภูมิต่ำสุด 20-23 องศาเซลเซียส อุณหภูมิสูงสุด 29-35 องศาเซลเซียส ลมตะวันออกเฉียงเหนือ ความเร็ว 10-35 กม./ชม.
ภาคตะวันออก	อากาศร้อน โดยมีพายุฝนฟ้าคะนอง ร้อยละ 70 ของพื้นที่ กับมีลมกระโชกแรงและลูกเห็บตกบางแห่ง ส่วนมากบริเวณจังหวัดนครนายก ปราจีนบุรี ฉะเชิงเทรา ชลบุรี ระยอง จันทบุรี และตราด อุณหภูมิต่ำสุด 23-25 องศาเซลเซียส อุณหภูมิสูงสุด 32-35 องศาเซลเซียส ลมตะวันออก ความเร็ว 10-30 กม./ชม. ทะเลมีคลื่นต่ำกว่า 1 เมตร
ภาคใต้ฝั่งตะวันออก	มีเมฆเป็นส่วนมาก กับมีฝนฟ้าคะนอง ร้อยละ 30 ของพื้นที่ และลมกระโชกแรงบางแห่ง ส่วนมากบริเวณจังหวัดเพชรบุรี ประจวบคีรีขันธ์ ชุมพร และสุราษฎร์ธานี อุณหภูมิต่ำสุด 22-25 องศาเซลเซียส อุณหภูมิสูงสุด 32-34 องศาเซลเซียส ลมตะวันออก ความเร็ว 15-30 กม./ชม. ทะเลมีคลื่นสูงประมาณ 1 เมตร
ภาคใต้ฝั่งตะวันตก	มีเมฆเป็นส่วนมาก กับมีฝนฟ้าคะนอง ร้อยละ 20 ของพื้นที่ ส่วนมากบริเวณจังหวัดภูเก็ต กระบี่ ตรัง และสตูล อุณหภูมิต่ำสุด 21-25 องศาเซลเซียส อุณหภูมิสูงสุด 33-35 องศาเซลเซียส ลมตะวันออก ความเร็ว 10-30 กม./ชม. ทะเลมีคลื่นต่ำกว่า 1 เมตร
กรุงเทพมหานครและปริมณฑล	มีพายุฝนฟ้าคะนอง ร้อยละ 70 ของพื้นที่ กับมีลมกระโชกแรงบางแห่ง อุณหภูมิต่ำสุด 23-25 องศาเซลเซียส อุณหภูมิสูงสุด 32-34 องศาเซลเซียส ลมใต้ ความเร็ว 10-30 กม./ชม.

๑ ข้อมูลความชื้นจากการตรวจอากาศชั้นบน (Sounding) ระยะความสูง 5,000 - 10,000 ฟุต

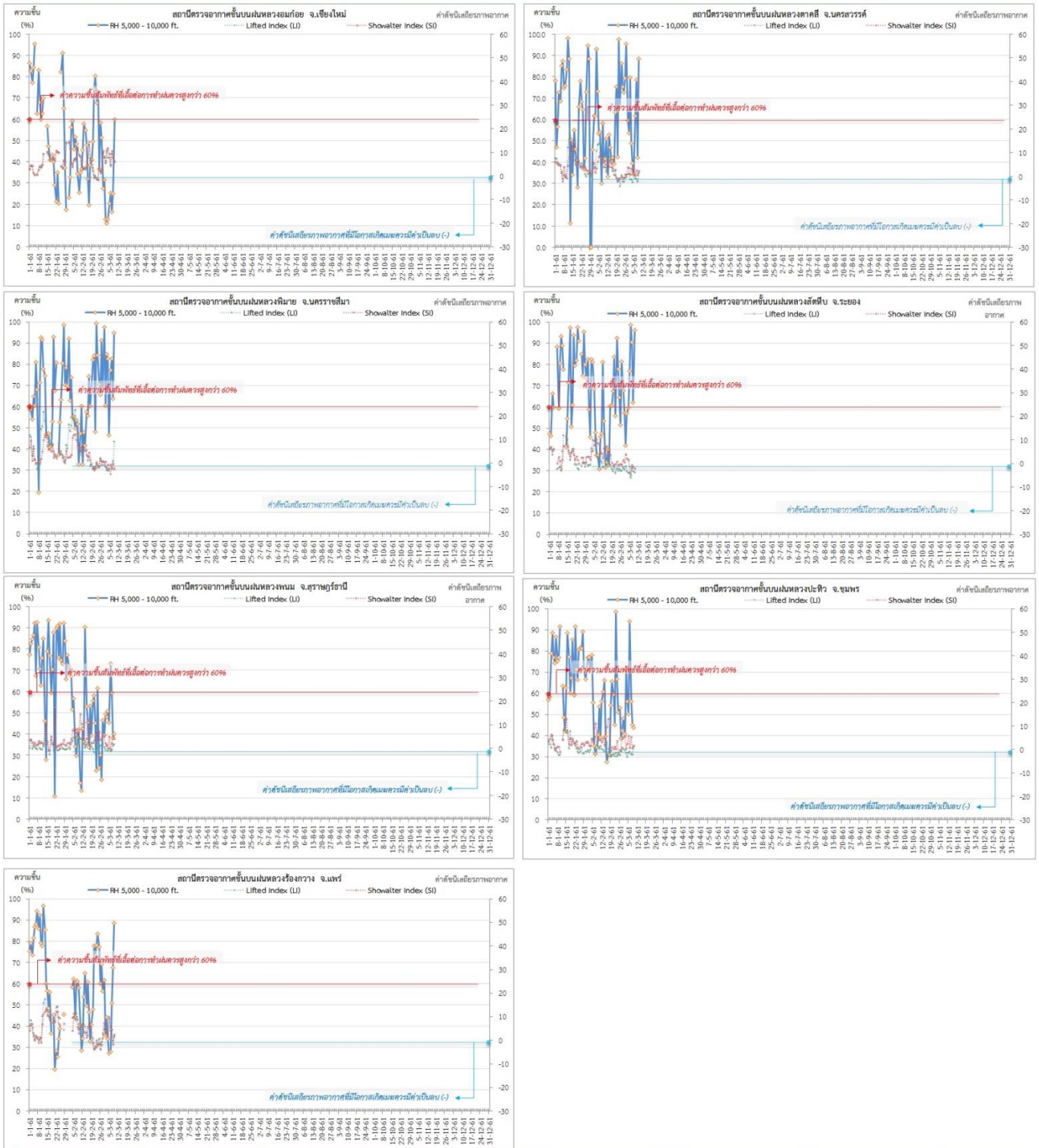
ภาค	สถานีตรวจอากาศ	ความชื้นสัมพัทธ์ (%)					เสถียรภาพอากาศ
		5 มี.ค.	6 มี.ค.	7 มี.ค.	8 มี.ค.	9 มี.ค.	
ภาคเหนือ	สถานีเรดาร์ฝนหลวงอมก๋อย	20.4	25.2	16.4	24.9	60.0	เสถียรภาพ
	สถานีตรวจอากาศเคลื่อนที่ร่องกวาง	27.2	28.1	51.0	67.7	88.5	เสถียรภาพ
ภาคกลาง	สถานีเรดาร์ฝนหลวงตาคี	34.4	61.7	78.4	42.0	88.5	เสถียรภาพ
ภาคตะวันออกเฉียงเหนือ	สถานีเรดาร์ฝนหลวงพิมาย	46.6	77.2	82.8	63.7	94.8	เสถียรภาพ
ภาคตะวันออก	สถานีเรดาร์ฝนหลวงสัจจะ	76.7	98.7	90.6	62.1	96.2	ไม่เสถียรภาพ
ภาคใต้	สถานีเรดาร์ฝนหลวงพนม	45.5	73.2	59.3	38.2	40.0	เสถียรภาพ
	สถานีตรวจอากาศเคลื่อนที่ปะทิว	50.3	94.1	56.1	45.1	43.7	เสถียรภาพ

หมายเหตุ : สภาพอากาศมีเสถียรภาพ(Stable) หมายถึงสภาพอากาศที่มีโอกาสน้อยหรือไม่มีโอกาสในการเกิดเมฆในแนวตั้งเพื่อพัฒนาตัวกลายเป็นกลุ่มฝน

สภาพอากาศไม่มีเสถียรภาพ(Unstable) หมายถึงสภาพอากาศที่มีโอกาสเกิดเมฆในแนวตั้งและพัฒนาตัวเป็นกลุ่มฝนได้

๑ กราฟแสดงแนวโน้มความชื้นอากาศชั้นบนและดัชนีเสถียรภาพอากาศ (ระหว่างวันที่ 1 มกราคม – 9 มีนาคม 2561)

กราฟแสดงผลตรวจอากาศชั้นบน (ระยะ 5,000 - 10,000 ฟุต) ตั้งแต่วันที่ 1 มกราคม 2561 - ปัจจุบัน



หมายเหตุ

- ระยะความสูง 5,000-10,000 ฟุต เป็นระดับเพดานบินในการปฏิบัติการฝนหลวง (ระดับฐานเมฆ)

- ความชื้นสัมพัทธ์ที่เอื้อต่อการปฏิบัติการฝนหลวงควรมีค่าสูงกว่าร้อยละ 60 ขึ้นไป

การปฏิบัติการฝนหลวงประจำวัน

๑ สรุปผลปฏิบัติการฝนหลวงประจำวัน 7 มีนาคม 2561

ภาค/หน่วยฯ	หน่วยปฏิบัติการฯ (หน่วย)	เครื่องบิน ผล./ทอ. (ลำ)	จำนวนเที่ยวบิน (เที่ยว)	จำนวนชั่วโมงบิน (ชั่วโมง)	ปริมาณการใช้น้ำฝนหลวง (ตัน/นัด)	จังหวัดที่มีการรายงานฝนตก (จำนวนจังหวัด/อ่างเก็บน้ำเป้าหมาย)
เหนือ	2	6/-	3	5:55	2.00	4/-
- เชียงใหม่	1	3/-				ไม่ปฏิบัติการฝนหลวง เนื่องจาก เมฆคิวมูลัสก่อตัวเล็กน้อยตามแนวเขาและสลายตัวรวดเร็ว โดยไม่มีเมฆพัฒนาตัวใหม่ในพื้นที่เป้าหมาย
- พิษณุโลก	1	3/-	3	5:55	2.00	1.การปฏิบัติการยับยั้งความรุนแรงพายุลูกเห็บ บริเวณ จ.นครสวรรค์ (หนองบัว ไผศาลี) จ.เพชรบูรณ์ (วิเชียรบุรี) จ.ชัยภูมิ (หนองบัวแดง) ลักษณะกลุ่มเมฆคิวมูลัสก่อตัวรวมกันหนาแน่น ยอดเมฆสูง 20,000-25,000 ฟุต หลังการปฏิบัติการยอดเมฆยุบตัวลง และเริ่มฟุ้งกระจาย และจากการติดตามสภาพอากาศพบกลุ่มฝนตกบริเวณ จ.ชัยภูมิ (หนองบัวแดง) จ.นครสวรรค์ (ไผศาลี หนองบัว) จ.เพชรบูรณ์ (วิเชียรบุรี) 2.การปฏิบัติการฝนหลวงเพื่อบรรเทาปัญหาหมอกควัน พบว่า ในพื้นที่ปฏิบัติการมีเมฆก่อตัวตามแนวเขา ฐานเมฆสูง 9,000 ฟุต ยอดสูง 10,000-11,000 ฟุต กับมีฟ้าหลัวโดยทั่วไป หลังปฏิบัติการ เมฆมีปริมาณเพิ่มขึ้นเล็กน้อยและฐานเมฆลดระดับต่ำลง แต่ยังไม่ฝนตก และจากการติดตามสภาพอากาศ พบกลุ่มฝนตกบริเวณ จ.กำแพงเพชร (คลองลาน)
กลาง	2	6/-	9	13:20	6.60	2/7
- นครสวรรค์	1	3/-	3	5:20	2.40	มีฝนตกเล็กน้อยบริเวณพื้นที่ลุ่มรับน้ำอ่างเก็บน้ำทับเสลา และพื้นที่เขตรักษาพันธุ์สัตว์ป่าห้วยขาแข้ง จ.อุทัยธานี
กาญจนบุรี	1	3/-	6	8:00	4.20	มีฝนตกเล็กน้อยถึงหนักบริเวณ จ.กาญจนบุรี (ไทรโยค ทองผาภูมิ สังขละบุรี) และพื้นที่ลุ่มรับน้ำ เขื่อนวชิราลงกรณ์ พื้นที่ลุ่มน้ำแควน้อย อช.ไทรโยค อช.ทองผาภูมิ อช.เขาแหลม อช.เขื่อนศรีนครินทร์ อช.ลำคลองงู
ตะวันออกเฉียงเหนือ	1	2/-	4	7:10	2.00	-/1
- ขอนแก่น	1	2/-	4	7:10	2.00	มีฝนตกเล็กน้อยบริเวณพื้นที่ลุ่มรับน้ำเขื่อนลำตะคอง
ตะวันออก	1	3/-	6	7:55	4.30	3/1
- จันทบุรี	1	3/-	6	7:55	4.30	มีฝนตกเล็กน้อยถึงปานกลางบริเวณพื้นที่ จ.ฉะเชิงเทรา (ท่าตะเกียบ) จ.สระแก้ว (วังน้ำเย็น วังสมบูรณ์) จ.จันทบุรี (แก่งหางแมว) และพื้นที่ลุ่มรับน้ำ อ่างเก็บน้ำคลองสี่ียด

ภาค/หน่วยฯ	หน่วยปฏิบัติการ (หน่วย)	เครื่องบิน ผล./ทอ. (ลำ)	จำนวนเที่ยวบิน (เที่ยว)	จำนวนชั่วโมงบิน (ชั่วโมง)	ปริมาณการใช้สารฝนหลวง (ตัน/นัต)	จังหวัดที่มีการรายงานฝนตก (จำนวนจังหวัด/อ่างเก็บน้ำเป้าหมาย)
ใต้	1	3/-	9	11:05	6.30	1/2
- หัวหิน	1	3/-	9	11:05	6.30	มีฝนตกเล็กน้อย บริเวณพื้นที่จ.เพชรบุรี (แก่งกระเจาน) พื้นที่ลุ่มรับน้ำเขื่อนแก่งกระเจานและเขื่อนปราณบุรี
รวม	7	20/-	31	45:25	21.20	10/9

๑ สรุปผลรวมปฏิบัติการตั้งแต่เริ่มตั้งหน่วยปฏิบัติการฝนหลวง (1 มีนาคม - 8 มีนาคม 2561)

ตั้งแต่เริ่มตั้งหน่วยปฏิบัติการฝนหลวง เมื่อวันที่ 1 มีนาคม - 8 มีนาคม 2561 มีการขึ้นปฏิบัติการฝนหลวง จำนวน 6 วัน มีวันฝนตกจากการปฏิบัติการฝนหลวงคิดเป็นร้อยละ 62.90 ขึ้นปฏิบัติงานจำนวน 90 เที่ยวบิน (133.45 ชั่วโมงบิน) ปริมาณการใช้สารฝนหลวง 62.90 ตัน จังหวัดที่มีรายงานฝนตกรวม 13 จังหวัด

ภาค - ศูนย์/หน่วยปฏิบัติการฯ	ขึ้นบิน (วัน)	ฝนตก (วัน)	จำนวนเที่ยวบิน (เที่ยว)	จำนวนชั่วโมงบิน (ชั่วโมง)	ปริมาณสารฝนหลวง (ตัน/Agl, CaCl ₂ นัต (ทำฝน)/Agl นัต(ยบยั้ง ลูกเห็บ))	จังหวัดที่มีรายงานฝนตก (ทั้งการสังเกตด้วยสายตา/การตรวจวัดด้วยเรดาร์ และเครื่องวัดน้ำฝนอัตโนมัติ)	ปริมาตรน้ำไหลลงอ่างเก็บน้ำสะสม (ล้าน ลบ.ม.)
เหนือ	3	1	10	20:35	5.50	- จังหวัด	-
- เชียงใหม่ (เปิดหน่วยฯ 1 มี.ค. 61 เป็นต้นไป)	1	0	3	7:10	2.00	-	-
- พิษณุโลก (เปิดหน่วยฯ 1 มี.ค. 61 เป็นต้นไป)	3	1	7	13:25	3.50	บริเวณที่มีฝนตก ได้แก่ กำแพงเพชร เพชรบูรณ์ นครสวรรค์ ชัยภูมิ (4 จังหวัด)	
กลาง	2	2	15	23:45	11.10	2 จังหวัด	2.08
- นครสวรรค์ (เปิดหน่วยฯ 1 มี.ค. 61 เป็นต้นไป)	2	2	6	11:00	4.80	บริเวณที่มีฝนตก ได้แก่ ลพบุรี อุทัยธานี (2 จังหวัด)	ศรีนครินทร์ 3.61
- กาญจนบุรี (เปิดหน่วยฯ 6 มี.ค. 61 เป็นต้นไป)	2	2	9	12:45	6.30	บริเวณที่มีฝนตก ได้แก่ กาญจนบุรี (1 จังหวัด)	
ตะวันออกเฉียงเหนือ	3	2	8	17:50	6.00	1 จังหวัด	0.36
- ขอนแก่น (เปิดหน่วยฯ 1 มี.ค. 61 เป็นต้นไป)	3	2	8	17:50	6.00	บริเวณที่มีฝนตก ได้แก่ นครราชสีมา (1 จังหวัด)	ลำตะคอง 0.36
ตะวันออก	6	6	33	43:10	23.50	2 จังหวัด	0.04

ภาค - ศูนย์/หน่วยปฏิบัติการฯ	ขึ้นบิน (วัน)	ฝนตก (วัน)	จำนวน เที่ยวบิน (เที่ยว)	จำนวน ชั่วโมงบิน (ชั่วโมง)	ปริมาณ สารฝนหลวง (ตัน/AgI, CaCl ₂ น้ด (ทำฝน)/AgI น้ด(ยับยั้ง ลูกเห็บ))	จังหวัดที่มีรายงานฝนตก (ทั้งการสังเกตด้วยสายตา/การ ตรวจวัดด้วยเรดาร์ และ เครื่องวัดน้ำฝนอัตโนมัติ)	ปริมาตร น้ำไหลลง อ่างเก็บน้ำสะสม (ล้าน ลบ.ม.)
- จันทบุรี (เปิดหน่วยฯ 1 มี.ค. 61 เป็นต้นไป)	6	6	33	43:10	23.50	บริเวณที่มีฝนตก ได้แก่ จันทบุรี สระแก้ว ฉะเชิงเทรา (3 จังหวัด)	คลองพระพุทธร 0.039
ใต้	4	4	24	28:25	16.80	2 จังหวัด	1.72
- หัวหิน (เปิดหน่วยฯ 1 มี.ค. 61 เป็นต้นไป)	4	4	24	28:25	16.80	บริเวณที่มีฝนตก ได้แก่ ประจวบคีรีขันธ์ เพชรบุรี (2 จังหวัด)	แก่งกระจาน 1.27 ปราณบุรี 0.45

กลุ่มวิชาการปฏิบัติการฝนหลวง กองปฏิบัติการฝนหลวง กรมฝนหลวงและการบินเกษตร